

SWロッカー

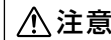
取扱説明書

このたびはオカムラ製品〈SWロッカー〉を
お買い上げいただきましてありがとうございます。
本書は〈SWロッカー〉を正しくお使いいただくためのガイドブックです。
ご使用前に本書をよくお読みになり、
内容をご理解された上でご使用くださいますようお願いいたします。
また、常にお手元においてご使用されることをお勧めいたします。



okamura

安全にお使いいただくために(必ずお守りください)



この表示は、誤った取扱いをすると、傷害を負う可能性や、物的損害の発生が想定される内容
を表しています。

⚠ 注意

乱暴な取扱いや用途以外のご使用は避けてください。
破損や転倒によりケガをする恐れがあります。

- ロッカーの中に危険物(壊れ物、薬品、生き物など)を収納しないでください。
- この製品の鍵は盗難防止用ではありませんので、貴重品は保管しないでください。

スキマや可動部には手や指を入れないで
ください。ケガをする恐れがあります。

破損や転倒の恐れがありますので、
以下のことがらにご注意ください。

- 本体にもたれたり、腰掛けたりしないでください。
- 使用時以外の開放は、思わぬ事故の原因になります。使用時以外は必ず閉めてください。
- ボルトやネジのゆるみによるガタツキが生じた時は締め直してください。
- 部品が外れたまま使用しないでください。

レイアウト変更などによるロッカーの移動は
以下のことがらにご注意ください。

- 収納の中にものを入れたまま移動しないでください。
- ロッカーを移動させる時は、必ず施錠してください。
- 本体は必ず2人以上で持って運んでください。
- アジャスター調整時には、手や足をはさまないように2人以上が組みとなり、しっかり支えて行なってください。

分解・修理はしないでください。

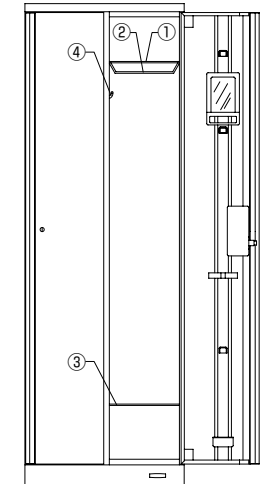
- お客様での分解・修理は大変危険ですので、必ず弊社販売窓口までご連絡ください。
- ボルトやネジが緩んだまま使わないでください。本体が壊れてケガをする恐れがあります。

改造はしないでください。
故障や事故の原因となります。

- お客様による改造は、故障の原因となります。また、その場合の責任は弊社として負いかねます。
- 改造が必要な場合は、事前に弊社販売窓口までご連絡ください。

最大積載質量を超えるものを載せないで
ください。転倒や破損の恐れがあります。

- フックにカバン・バック等は、掛けないようお願い
します。



積荷部	最大積載質量
① 上網棚	5kg(等分布質量)
② ハンガー受け	10kg(等分布質量)
③ 下網棚	5kg(等分布質量)
④ フック	0.5kg(等分布質量)

※等分布質量とは……

天板に均等に質量をのせることを意味します。部分的に偏った質量をのせるとバランスが崩れ、落下や転倒の恐れがあります。

設置の際のお願い

下記事項をお守りにならなかった場合には、不具合が生じる場合があります。
また、その場合の責任は弊社としては負いかねます。

屋内でのご使用をお願いいたします。

- 屋外や水のかかる場所等では、反り・カビの発生など故障を引き起こす原因となりますので、使用しないでください。

直射日光の当たる場所は、変形や日焼けによる変色の原因になりますので避けてください。

- 窓際などへ設置する場合は、常にカーテンやブラインドなどで直射日光を遮るようにしてください。

高温や湿気、乾燥の著しい場所は、変形や変色、カビの原因になりますので避けてください。

ストーブ・エアコンなどの熱や風が直接当たる場所は、変形や変色の原因になりますので避けてください。

水平を保つように設置してください。

- 設置するときは、必ず本体を水平を保つようにしてください。水平が保たれない状態で設置しますと、本体の歪み、可動部の不良の原因になります。
- アジャスターにより、床面と水平を保つように調整してください。

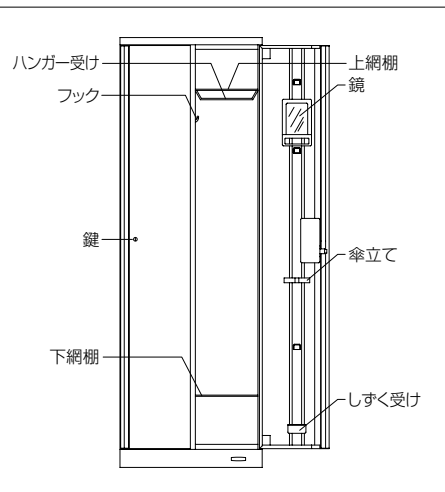
適切な換気の励行に関するお願い

- 購入当初は、化学物質の発散が多いことがあります。しばらくの間は、換気や通風を十分行なうようにしてください。
- 室内が著しく高温多湿となる場合(温度28℃、相対湿度50%超が目安)には、窓を開め切らないようにしてください。

適用製品

1人用	2人用	3人用	4人用	5人用	6人用	8人用	9人用
4571SW	4572SW	4573SW	4574SW	4575SW	4576SW 4506SW	4578SW 4508SW	4579SW

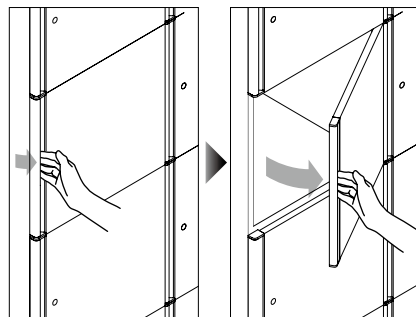
各部の名称



ご使用方法

■扉の開閉について

扉の左端部が手掛り部となっています。扉を開く際は、手掛り部に手を掛けて開けるようにしてください。



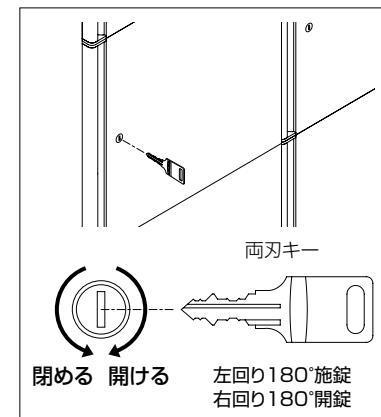
ご使用方法

■鍵について

本ロッカーの鍵は左へ180°回転で施錠、右へ180°回転で開錠となっております。鍵は、扉が確実に閉まっていることを確認してから施錠してください。扉が開いている時に施錠しますと鍵の掛り部により他の部材、洋服等を損傷させる恐れがありますのでご注意ください。

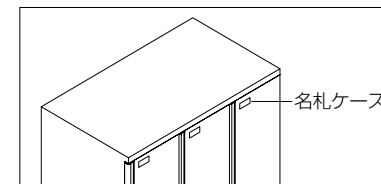
⚠注意

- ・キーを差し込んだままにすると、ケガや衣服を損傷する恐れがありますので、使用後は必ず抜いてください。
- ・この製品の施錠は、故意による解錠やこじ開け等には対応しておりません。貴重品等の保管には十分ご注意ください。



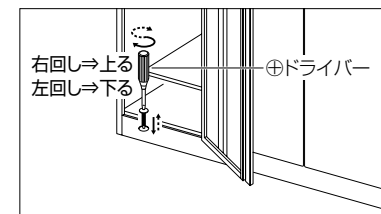
■名札ケースについて

添付されている名札に氏名等を記入し、名札ケースに名札を入れ、扉上部の任意の位置に貼付してください。



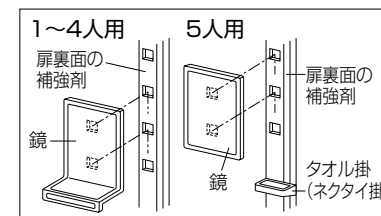
■レベル調整について

- 筐体の下部にある(前後左右4カ所の孔部)アジャスターを⊕ドライバーで調整し、水平を出してください。調整後は、フサギキャップをはめ込んでください。
- 床の水平が保たれないまま設置されますと、本体のゆがみや可動部などの動作不良、施錠の不備などの支障をきたす恐れがあります。



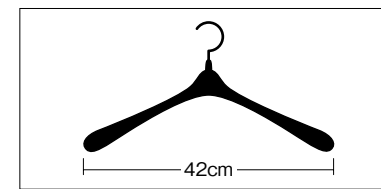
■鏡について

- 鏡は上下3段階で位置の変更が可能です。(出荷時は中段で設置されています)
- 位置を変える際は、鏡を上方に抜き、任意の位置に鏡後部のツメを扉のスリットにしっかりと差し込んでください。差し込みがゆるいと鏡が落下する恐れがありますのでご注意ください。



■ハンガーについて

ハンガーは幅42cm以内のものをご使用ください。幅の広いハンガーをご使用の場合、扉裏面の鏡が割れる恐れがあります。



主な材質と表面仕上げ

部 位	主な材質	表面仕上げ
本体	スチール(SPCC)	焼付塗装
把手	アルミ	アルマイト仕上げ
ネクタイ掛け・小物受け一体型鏡枠 (4571SW, 4572SW, 4573SW, 4574SW)	ABS >ABS<	—
小鏡枠 (4575SW)	ABS >ABS<	—
ネクタイ掛け (4575SW, 4576SW, 4578SW)	ABS	—
フック (4571SW, 4572SW, 4573SW, 4574SW, 4575SW, 4576SW, 4578SW)	ABS >ABS<	—
傘立て、傘受け (4571SW, 4572SW, 4573SW, 4574SW, 4575SW)	ポリプロピレン >PP<	—
ハンガー付上網棚 (4571SW, 4572SW, 4573SW, 4574SW, 4575SW)	スチール(SWRM)	白ポリコート
下網棚 (4571SW, 4572SW, 4573SW, 4574SW, 4575SW, 4576SW, 4578SW, 4579SW)	スチール(SWRM)	白ポリコート
ハンガーパイプ (4576SW, 4578SW)	スチール(STKM)	白ポリコート
名札差枠 (全タイプ)	ABS	—

※)○○くは部品への材質表示を示しています。リサイクルにお役立てください。

※製品の仕様については、改良のため予告なく変更を行なう場合もありますのでご了承ください。

末永くお使いいただくためのお願い

下記事項をお守りにならなかった場合には、製品に不具合が生じる場合があります。また、その場合の責任は弊社としては負いかねます。

ご使用上の注意とメンテナンスについて

- 使用中にボルトやネジの緩みによるガタツキが生じた時は、必ず早めの増締めをしてください。
- 湯気が当たる場所での使用は避けてください。サビの原因となります。
- 水に濡れた時は、乾いた柔らかい布で拭き取ってください。
- お茶・コーヒー・洗剤・薬品などをこぼした場合は、すぐに拭き取ってください。
- この取扱説明書をいつでも取り出せるよう大切に保管してください。
- こまめに、メンテナンスしながらお使いいただくのが製品を長持ちさせる秘訣です。保証期間終了後は早めに点検と修理(有償)を弊社にご用命ください。

お手入れについて

日常のお手入れ

- 日常のお手入れは、必ず乾いた柔らかい布で行なってください。

お手入れの際のご注意

- 市販のクリーナーなどをご使用の際は目立たない部分で変色などが無いことを確認してからご利用ください。

著しく汚れた場合のお手入れ

- 柔らかい布をうすめた中性洗剤溶液(1~3%)に濡らし、堅く絞ってよく汚れを拭き取ってください。その後、洗剤が残らないように乾いた柔らかい布で乾拭きしてください。

保証の明細

1)保証項目

保証期間は、社団法人 日本オフィス家具協会(JOIFA)のガイドラインに基づき、ご購入の日から下記の年限とさせていただきます。

保証年数	保証対象	保証内容
1年保証	外観表面仕上げ	塗装・樹脂部品の変色・褪色、レザー・クロスの摩耗
2年保証	機能	引出し・スライド機構、扉の開閉、錠前・昇降機構などの故障
3年保証	構造部材	強度・構造体に係わる破損

※1 保証期間中の製品不具合については、製品又は部品の交換にて対応させていただきます。

※2 保証期間経過後の修理は有料にて承ります。

(保証期間終了後の点検・修理責任は製品を所有される方にあります)

※3 保証期間内でも、次の場合は有料となります。

- 火災、天災による損傷の場合。
- 使用上の誤りや改造などお客様の責任に帰すると認められた場合。
- 通常より過酷な使用方をされた場合。(通常とは一般オフィス等での使用状態を想定)

※4 保証は、通常のお手入れやメンテナンスが行なわれていることが前提となります。

2)修理用部品の保有期間について

- 製品の製造中止後5年間とさせていただきます。

アフターサービスについて(有料)

保証期間終了後も修理により、機能が維持できる場合は有料にて修理を承っています。

早めの点検と修理をご用命ください。

アフターサービス・メンテナンス契約などについてのお問合せは

(株)オカムラサポートアンドサービス **フリーダイヤル ☎0120-448-105**

不要製品の引き取りについて(有料)

不要になった本製品などのお引き取りをご希望の場合は、適正な処理を行なう有料の廃棄物運搬業者と廃棄物処理業者をご紹介いたします。弊社担当窓口までご連絡ください。回収した製品は、適正にリサイクルされます。また、お客様にて廃棄処分する場合は、リサイクルへの配慮と、環境への影響を最小限に抑える工夫をしていただきますようお願いいたします。

よい品は結局おトクです

オカムラ

株式会社岡村製作所 オフィス製品部

ホームページアドレス <http://www.okamura.co.jp/>

お問い合わせ・ご相談は◎お客様サービスセンターへ
フリーダイヤル ☎0120-81-9060 受付時間 9:00~18:00(土・日・祝日を除く)

GG0038
2010-12